



TPA card reader

Log ind med kort på TPA

Version	Forfatter	Ændringer	Dato
1.1	Robert Banasiak		23.08.2022

Indhold

1	Beskrivelse	3
2	Kortlæser konfiguration	3
3	NOX konfiguration.....	5
3.1	Område tilstande	5
3.2	Områdetype	6
3.3	Område.....	7
3.4	TIO	7
3.5	TPA	9

1 Beskrivelse

Applikationen "TPA card reader" er designet til at gøre det nemt for brugerne af NOX-systemet at benytte TPA'er.

Programmet kan KUN bruges med [denne specielle læser](#), der muliggør hardwareintegration med berøringskærmen [Touch Tablet 10" LED](#).

!OBS!

Applikation sender kortnummer til NOX-TIO i form af klar tekst (dvs. den er ikke krypteret).

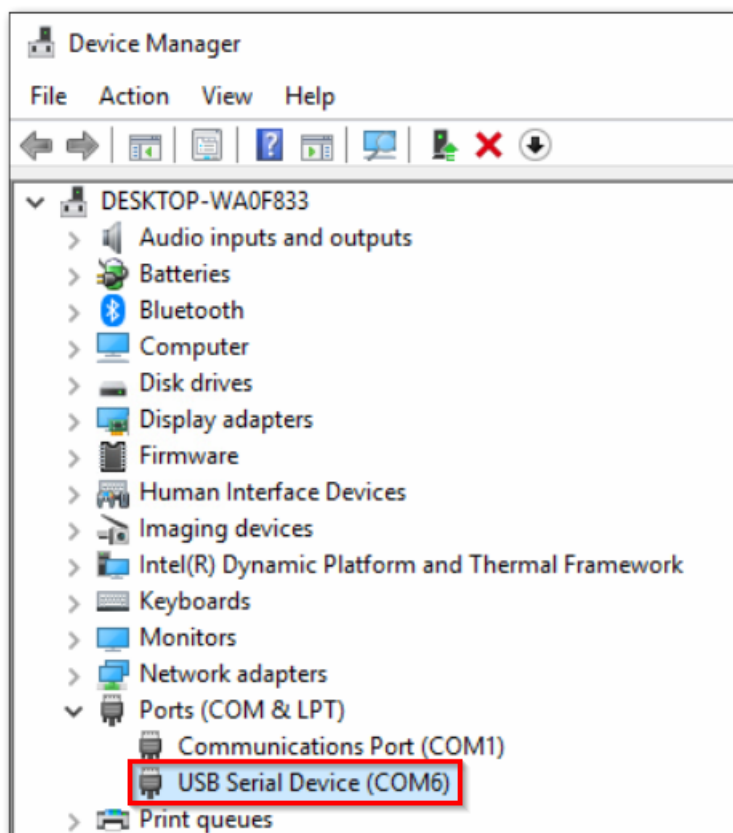
2 Kortlæser konfiguration

Åbn filen TPA card reader.exe.config med Notesblok.exe programmet.

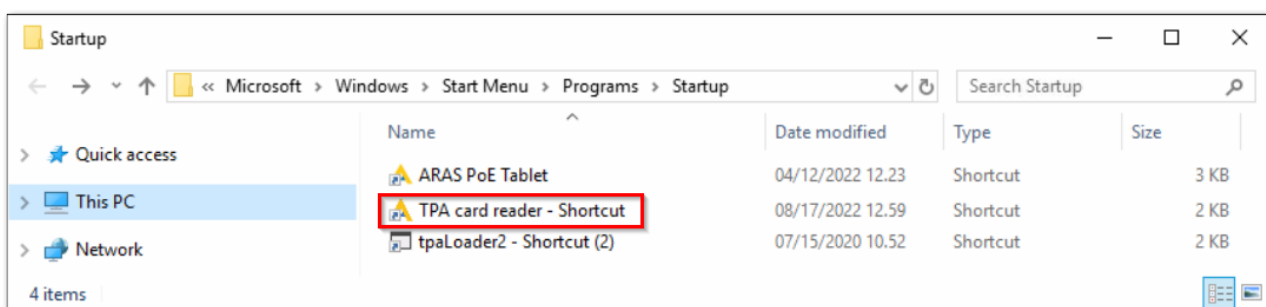
Find sektionen "TPA_card_reader.My.Settings"

```
<TPA_card_reader.My.MySettings>
  <setting name="NOXip" serializeAs="String">
    <value>10.10.11.11</value>
  </setting>
  <setting name="NOXport" serializeAs="String">
    <value>4001</value>
  </setting>
  <setting name="CardReaderPort" serializeAs="String">
    <value>COM3</value>
  </setting>
</TPA_card_reader.My.MySettings>
```

1. Indtast NOX IP-adresse, NOXip
2. Indtast portnummer brugt i TIO, NOXport
3. Indtast COM port navn brugt af kortlæser. Navnet kan findes i Windows Device Manager.



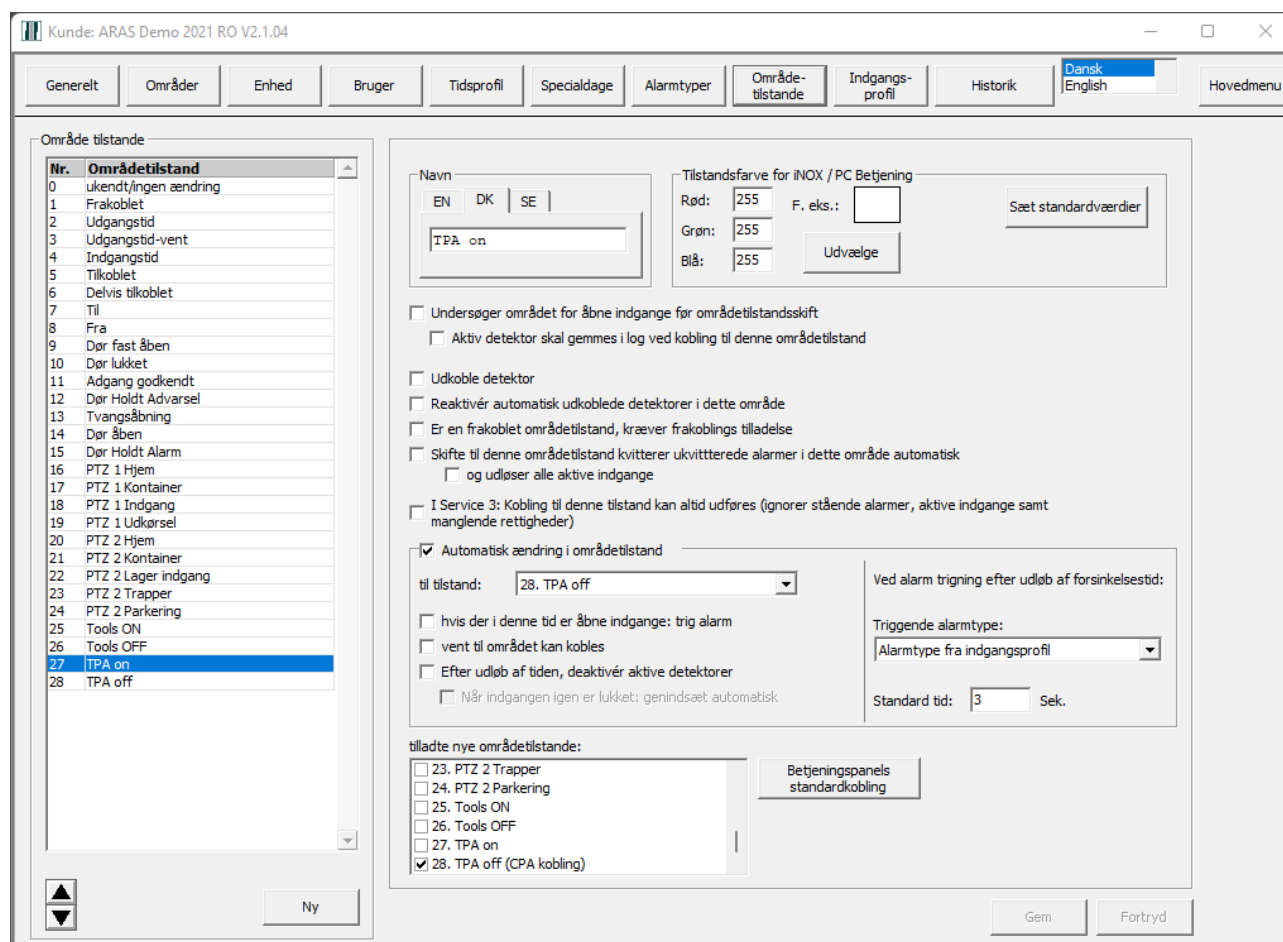
Applikation kan opsættes til at starte sammen med Windows systemet ved at oprette en genvej i Start folder.



3 NOX konfiguration

3.1 Område tilstande

Tilføj to nye område tilstande.



Kunde: ARAS Demo 2021 RO V2.1.04

Generelt | Områder | Enhed | Bruger | Tidsprofil | Specialdage | Alarmtyper | Område-tilstande | Indgangsprofil | Historik | Dansk | English | Hovedmenu

Område tilstande

Nr.	Områdetilstand
0	ukendt/ingen ændring
1	Frakoblet
2	Udgangstid
3	Udgangstid-vent
4	Indgangstid
5	Tilkoblet
6	Delvis tilkoblet
7	Til
8	Fra
9	Dør fast åben
10	Dør lukket
11	Adgang godkendt
12	Dør Holdt Advarsel
13	Tvangsåbning
14	Dør åben
15	Dør Holdt Alarm
16	PTZ 1 Hjem
17	PTZ 1 Kontainer
18	PTZ 1 Indgang
19	PTZ 1 Udkørsel
20	PTZ 2 Hjem
21	PTZ 2 Kontainer
22	PTZ 2 Lager indgang
23	PTZ 2 Trapper
24	PTZ 2 Parkering
25	Tools ON
26	Tools OFF
27	TPA on
28	TPA off

Navn: EN DK SE
 TPA on

Tilstandsfarve for iNOX / PC Betjening
 Rød: 255 F. eks.:
 Grøn: 255
 Blå: 255
 Udvalgte: Sæt standardværdier

Undersøger området for åbne indgange før område-tilstandsskift
 Aktiv detektor skal gemmes i log ved kobling til denne område-tilstand

Udkoble detektor
 Reaktivér automatisk udkoblede detektorer i dette område
 Er en frakoblet område-tilstand, kræver frakoblings tilladelse
 Skifte til denne område-tilstand kvitterer ukvitterede alarmer i dette område automatisk
 og udløser alle aktive indgange

I Service 3: Kobling til denne tilstand kan altid udføres (ignorer stående alarmer, aktive indgange samt manglende rettigheder)

Automatisk ændring i område-tilstand

til tilstand: 28. TPA off

Ved alarm trigning efter udløb af forsinkelsetid:
 Triggende alarmtype: Alarmtype fra indgangsprofil
 Standard tid: 3 Sek.

tilslutte nye område-tilstande:
 23. PTZ 2 Trapper
 24. PTZ 2 Parkering
 25. Tools ON
 26. Tools OFF
 27. TPA on
 28. TPA off (CPA kobling)

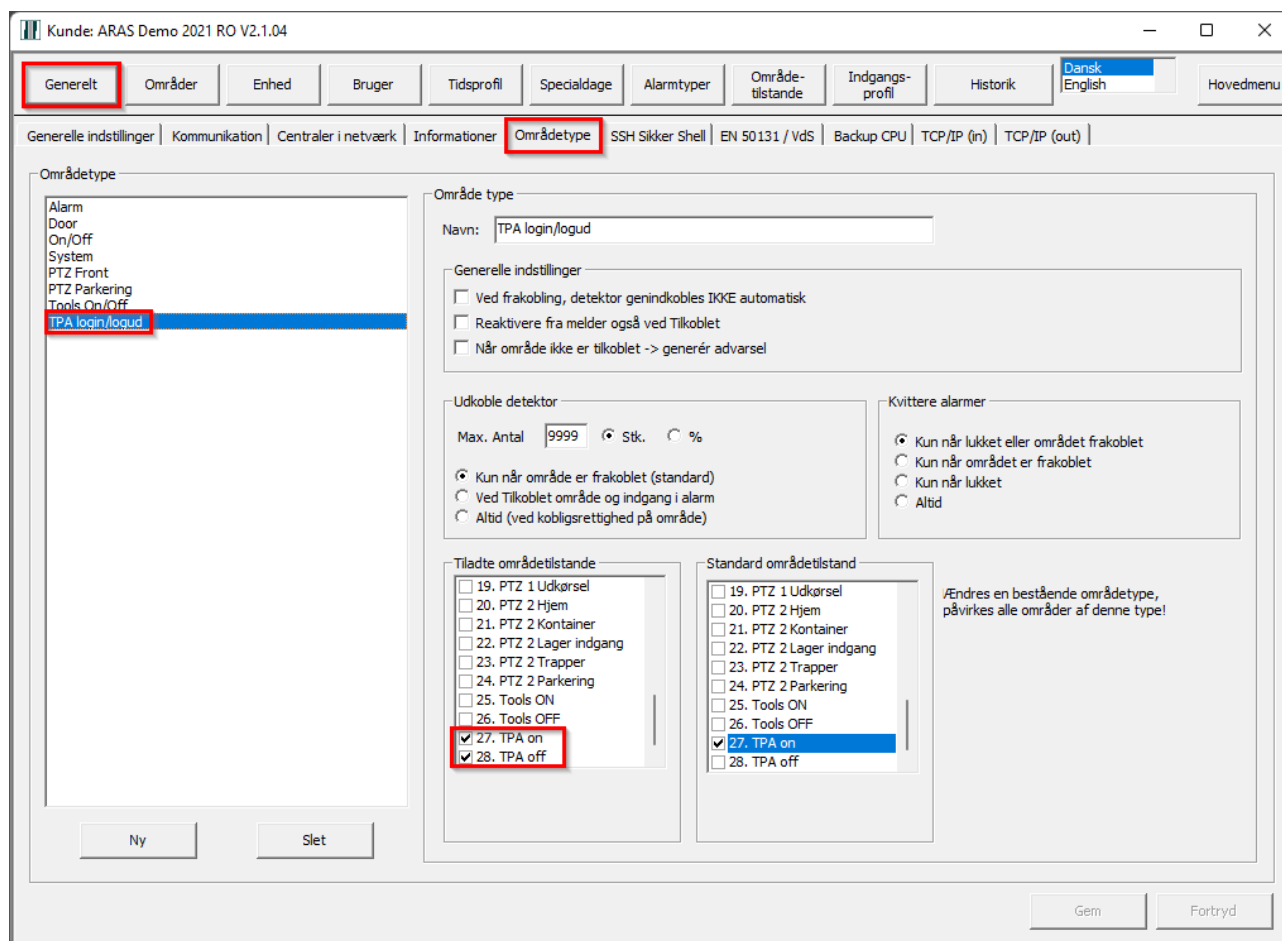
Betjeningspanels standardkobling

Ny Gem Fortryd

”TPA on” skal automatisk ændre tilstand til ”TPA off”, for at sende impuls.

3.2 Områdetype

Tilføj en ny områdetype med de nye område tilstande.



Kunde: ARAS Demo 2021 RO V2.1.04

Generelt | Områder | Enhed | Bruger | Tidsprofil | Specialdage | Alarmtyper | Område-tilstande | Indgangsprofil | Historik | Dansk | English | Hovedmenu

Generelle indstillinger | Kommunikation | Centraler i netværk | Informationer | Områdetype | SSH Sikker Shell | EN 50131 / VdS | Backup CPU | TCP/IP (in) | TCP/IP (out) |

Områdetype

Alarm
Door
On/Off
System
PTZ Front
PTZ Parkering
Tools On/Off
TPA login/logud

Område type

Navn: TPA login/logud

Generelle indstillinger

- Ved frakobling, detektor genindkobles IKKE automatisk
- Reaktivere fra melder også ved Tilkoblet
- Når område ikke er tilkoblet -> generér advarsel

Udkoble detektor

Max. Antal: 9999 Stk. %

- Kun når område er frakoblet (standard)
- Ved Tilkoblet område og indgang i alarm
- Altid (ved koblingsrettighed på område)

Kvittere alarmer

- Kun når lukket eller området frakoblet
- Kun når området er frakoblet
- Kun når lukket
- Altid

Tiladte områdetilstande

- 19. PTZ 1 Udkørsel
- 20. PTZ 2 Hjem
- 21. PTZ 2 Kontainer
- 22. PTZ 2 Lager indgang
- 23. PTZ 2 Trapper
- 24. PTZ 2 Parkering
- 25. Tools ON
- 26. Tools OFF
- 27. TPA on
- 28. TPA off

Standard områdetilstand

- 19. PTZ 1 Udkørsel
- 20. PTZ 2 Hjem
- 21. PTZ 2 Kontainer
- 22. PTZ 2 Lager indgang
- 23. PTZ 2 Trapper
- 24. PTZ 2 Parkering
- 25. Tools ON
- 26. Tools OFF
- 27. TPA on
- 28. TPA off

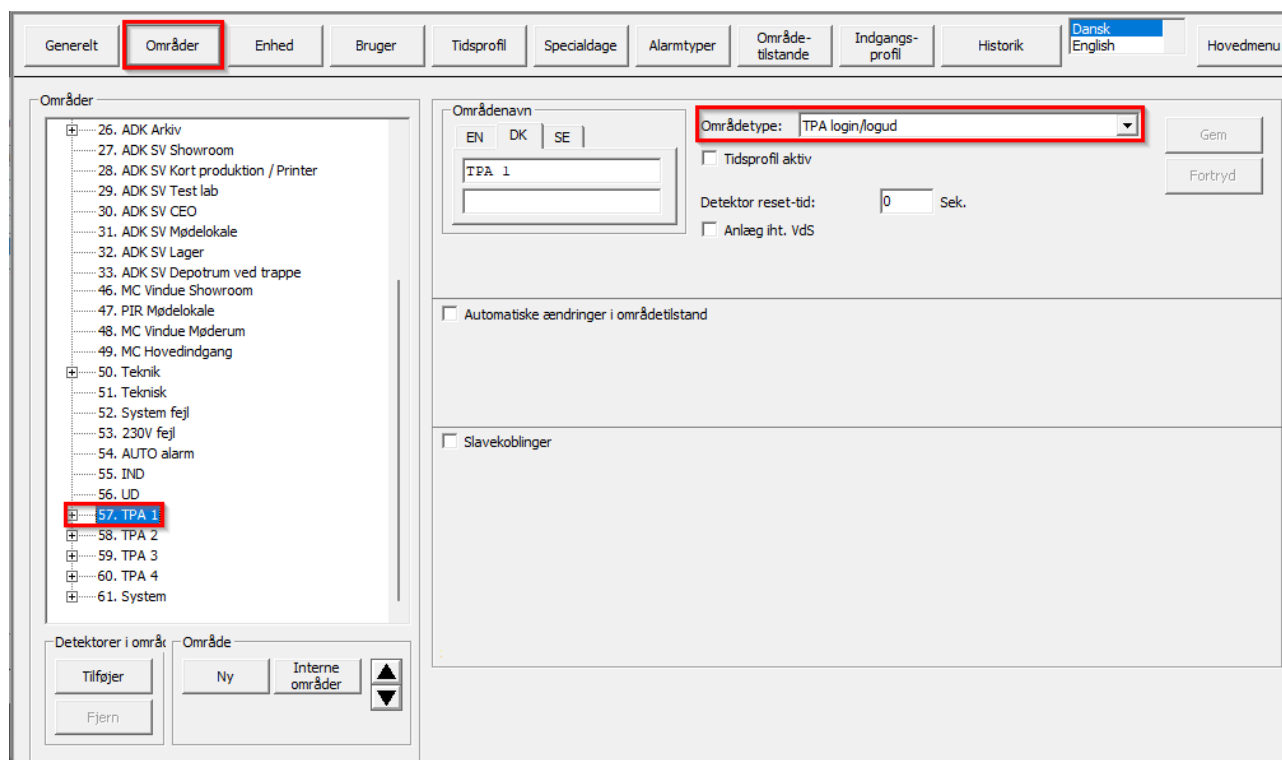
/Endres en bestående områdetype, påvirkes alle områder af denne type!

Ny Slet

Gem Fortryd

3.3 Område

Tilføj et nyt område og vælg den nye områdetype.



3.4 TIO

I TIO / OmrådeTilstandsSkift tilføjes en ny kobling.

Det er vigtigt at følgende parametre indtastes/vælges korrekt:

Meldings-Start: **TPA**

Meldings-slut: **END**

Parameter til søgning af bruger: **Kortkode**

Kobling:

Område: f.eks. **TPA 1**

Aktuel områdetilstand: **TPA off**

Ny områdetilstand: **TPA on**

Tid: **2**

NOX TIO

Enhedsindstillinger

Navn: EN DK SE | ID-Nr: 8001 | Debugging | Gem indstillinger | Gem

TIO Inputs | Sammentræk E/VIN | Hent indstillinger | Fortryd

Telnet | Virtuelle kommunikations I/Os indstillinger | Tekstformat til statusvisning | Styring | Alarm aktivering | **OmrådeTilstandsSkift** | Rapportering | Indgangstilstand

Område kobling

ADK Hovedindgang
AIA Alle områder
ADK Bagindgang
ADK Te køkken
ADK Showroom
ADK Madlokale
ADK Lager
AIA Showroom tilk
AIA Showroom frak
AIA Lager frak
AIA Lager tilk
AIA Madlokale tilk
AIA Madlokale frak
AIA Køkken tilk
AIA Køkken frak
AIA Te Køkken frak
AIA Te Køkken tilk

Ny | Slet

Textformat til områdekobling

Koblings navn: TPA 1 | Godkende

Meldings-start: TPA | Meldings-slut: END | Fortryd

Parameter til søgning af bruger

Ingen parameter Brugernavn brugerkode Ekstra info

Gyldig deling Kortkode Gyldig deling

Hvis bruger ikke er fundet: trig indgang

Indsætte parameter til alarm

Trigger trussel på en indgang:

Kobling

Område:	aktuel områdetilstand	Ny områdetilstand	Tid
57. TPA 1	TPA off	TPA on	2

Tilføj virtuel udgang med formel "TPA on":

Virtuelle indgange | Virtuelle udgange

Nr.	Udgang
77	
78	
79	
80	TPA 1
81	TPA 2
82	TPA 3
83	TPA 4
84	
85	
86	
87	
88	
89	
90	
91	
92	
93	
94	
95	

Udgang (Udgang 80)

Navn: EN DK SE | TPA 1 | Godkende

Ekstra info: | Fortryd

Max. til-tid: 9999 Sek.

Gem tilstandsændringer i loggen

Definer formel

Områdetilstand

57. TPA 1
27. TPA on

Udgang

Tilføj virtuel indgang som henter tilstand fra virtuel udgang.

Virtuelle indgange | Virtuelle udgange

Nr.	Indgang
77	
78	
79	
80	TPA 1
81	TPA 2
82	TPA 3
83	TPA 4
84	
85	
86	
87	
88	
89	
90	
91	
92	
93	
94	
95	
96	
97	

Indgang (Indgang 81)

Navn: EN DK SE | TPA 1 | Godkende

Indgangsprofil: 8. teknisk | Fortryd

Kobling ved tilstandsændring

i område: 57. TPA 1

Hente tilstand

Fra virtuel udgang Fra indgang

Ved tilstand Åben: 80. TPA 1

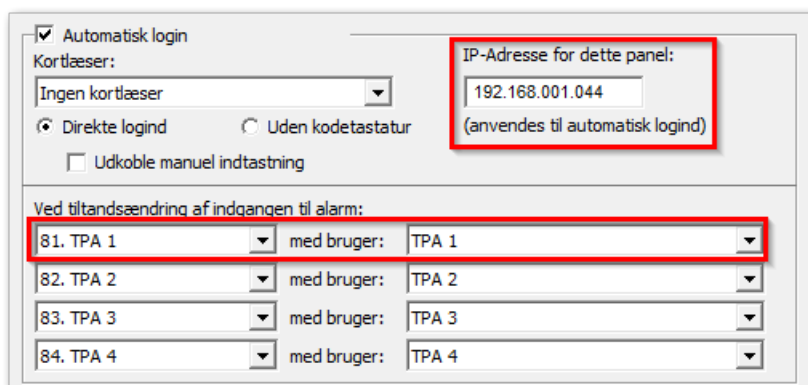
Ved tilstand Åben2: Ingen anvendelse

Ved tilstand Sab: Ingen anvendelse

(Tilstand lukket, når alle valgte udgange ikke er aktive. Alt. rk. fig. Sabo->Åben->Åben2)

3.5 TPA

Aktiver "Automatisk login", indtast TPA ip-adresse og vælg hvilken indgang skal ændre tilstand for at logge ind og med hvilken bruger.



The screenshot shows a configuration window for TPA. It includes the following elements:

- Automatisk login
- Kortlæser:
- Direkte logind Uden kodetastatur
- Udkoble manuel indtastning
- IP-Adresse for dette panel: (anvendes til automatisk logind)
- Ved tilstandsændring af indgangen til alarm:
- 81. TPA 1 med bruger: TPA 1
- 82. TPA 2 med bruger: TPA 2
- 83. TPA 3 med bruger: TPA 3
- 84. TPA 4 med bruger: TPA 4